

令和5年5月19日

【照会先】健康局結核感染症課  
感染症情報管理室長 今川 正紀  
課長 補佐 杉原 淳

報道関係者 各位

### 新型コロナウイルス感染症（COVID-19）の発生状況等について

新型コロナウイルス感染症（COVID-19）について、令和5年5月8日から感染症法上の5類感染症に位置づけることとなり、当該新規患者数の発生状況等の把握については、定点医療機関（全国約5,000か所のインフルエンザ／COVID-19定点）からの報告に基づくものとなりました。

このたび、令和5年第19週（令和5年5月8日から令和5年5月14日まで）分の新型コロナウイルス感染症の発生状況を、別紙1のとおり取りまとめましたので、お知らせします。

なお、5類感染症への位置づけ変更前となる令和5年5月7日までの推移等もお示ししています。ただし、これはHER-SYS（新型コロナウイルス感染者等情報把握・管理システム）を活用してこれまで入力された定点医療機関による報告数を集計（5月17日17時時点）したものであり、各定点医療機関からの報告がHER-SYS上明らかでない場合は含まれない等、全ての定点医療機関による報告数が網羅されていない点に留意が必要となります。

あわせて、G-MIS（医療機関等情報支援システム）における新型コロナウイルス感染症の新規入院患者数等についても、別紙2のとおり取りまとめましたので、お知らせします。

今後、発生状況等については、毎週金曜日14時を目途に公表する予定です。令和5年第20週（令和5年5月15日から令和5年5月21日まで）分については、5月26日（金）に公表予定です。

別紙1: 新型コロナウイルス感染症（COVID-19）定点当たり患者報告数等

別紙2: 新型コロナウイルス感染症（COVID-19）新規入院患者数等

参考: 新型コロナウイルス感染症（COVID-19）の過去のデータは[こちら](#)

## 新型コロナウイルス感染症(COVID-19)定点当たり報告数・都道府県別

2023年第19週(5月8日～5月14日)

区分	新型コロナウイルス感染症(COVID-19)	
	報告数	定点当たり
北海道	964	4.36
青森県	196	3.27
岩手県	196	3.11
宮城県	280	3.18
秋田県	159	3.06
山形県	137	3.19
福島県	258	3.15
茨城県	325	2.71
栃木県	201	2.64
群馬県	210	2.41
埼玉県	783	3.02
千葉県	640	3.08
東京都	994	2.40
神奈川県	838	2.33
新潟県	361	4.30
富山県	200	4.17
石川県	235	4.90
福井県	73	1.87
山梨県	173	4.22
長野県	321	3.65
岐阜県	301	3.46
静岡県	290	2.09
愛知県	667	3.42
三重県	156	2.17
滋賀県	109	1.82
京都府	254	2.03
大阪府	515	1.85
兵庫県	332	1.68
奈良県	140	2.55
和歌山県	66	1.35
鳥取県	78	2.69
島根県	61	1.61
岡山県	126	1.50
広島県	259	2.31
山口県	102	1.52
徳島県	61	1.65
香川県	144	3.06
愛媛県	88	1.44
高知県	56	1.27
福岡県	475	2.40
佐賀県	66	1.69
長崎県	135	1.93
熊本県	163	2.06
大分県	139	2.40
宮崎県	120	2.07
鹿児島県	147	1.62
沖縄県	328	6.07
総数	12,922	2.63

## 新型コロナウイルス感染症(COVID-19)定点当たり報告数推移

区分	第15週	第16週	第17週	第18週	第19週
	4/10-4/16	4/17-4/23	4/24-4/30	5/1-5/7	5/8-5/14
北海道	2.73	3.59	3.75	3.32	4.36
青森県	1.82	1.95	2.70	2.47	3.27
岩手県	2.16	2.46	2.33	2.44	3.11
宮城県	1.23	1.42	2.17	1.64	3.18
秋田県	2.33	3.23	4.21	4.35	3.06
山形県	2.56	2.12	2.00	2.33	3.19
福島県	2.20	2.20	2.59	3.52	3.15
茨城県	1.80	1.87	1.78	1.67	2.71
栃木県	1.53	1.57	1.53	1.57	2.64
群馬県	1.06	1.60	1.57	1.29	2.41
埼玉県	1.29	1.48	1.70	1.54	3.02
千葉県	1.29	1.74	1.40	1.41	3.08
東京都	1.13	1.43	1.49	1.41	2.40
神奈川県	0.81	0.95	1.00	0.99	2.33
新潟県	2.80	3.55	3.50	3.67	4.30
富山県	2.06	4.04	4.29	3.21	4.17
石川県	2.38	2.94	3.15	3.19	4.90
福井県	1.00	1.46	1.44	0.59	1.87
山梨県	3.49	3.68	2.85	2.34	4.22
長野県	3.02	4.27	3.60	4.25	3.65
岐阜県	2.20	2.67	3.75	4.23	3.46
静岡県	1.17	1.67	1.20	1.26	2.09
愛知県	1.64	1.76	1.69	1.73	3.42
三重県	1.31	1.36	1.72	1.71	2.17
滋賀県	0.98	1.08	1.13	1.27	1.82
京都府	1.75	2.05	2.06	1.76	2.03
大阪府	1.53	1.69	1.92	1.96	1.85
兵庫県	0.43	0.76	0.88	0.65	1.68
奈良県	0.36	1.29	1.13	0.76	2.55
和歌山県	0.47	0.28	0.53	0.86	1.35
鳥取県	1.62	0.90	1.90	1.97	2.69
島根県	0.85	0.87	0.59	1.56	1.61
岡山県	0.93	0.95	0.99	1.54	1.50
広島県	1.59	1.75	1.99	1.91	2.31
山口県	0.69	1.19	0.93	0.66	1.52
徳島県	1.11	0.68	0.70	0.70	1.65
香川県	1.62	1.81	1.64	1.96	3.06
愛媛県	0.82	1.62	1.13	0.92	1.44
高知県	0.95	1.16	0.95	0.82	1.27
福岡県	0.94	1.33	1.02	2.01	2.40
佐賀県	1.18	1.56	0.85	1.23	1.69
長崎県	1.11	0.97	1.29	1.34	1.93
熊本県	0.47	0.77	0.62	0.70	2.06
大分県	1.14	0.89	1.33	1.70	2.40
宮崎県	0.52	1.09	1.17	0.84	2.07
鹿児島県	1.09	1.03	1.22	0.89	1.62
沖縄県	3.15	3.09	5.63	6.52	6.07
総数	1.40	1.70	1.78	1.80	2.63

※第15～18週の数値は、HER-SYSデータに基づく定点医療機関からの患者数(参考値)  
一部の都道府県については、都道府県の集計に基づく。

※「HER-SYSデータに基づく報告数」(以下、「本データ」という。)は、  
・感染症法上の新型インフルエンザ等感染症としての新型コロナウイルス感染症について、全ての医療機関に日次報告を求め  
ていた令和4年10月3日から令和5年5月7日までの期間の報告数を集計した値であり、  
・都道府県が5類感染症としてCOVID-19の定点把握を開始した令和5年5月8日時点で各自治体が指定した「インフルエンザ  
/COVID-19定点」(以下、「定点」という。)のリストに基づき抽出したものである。

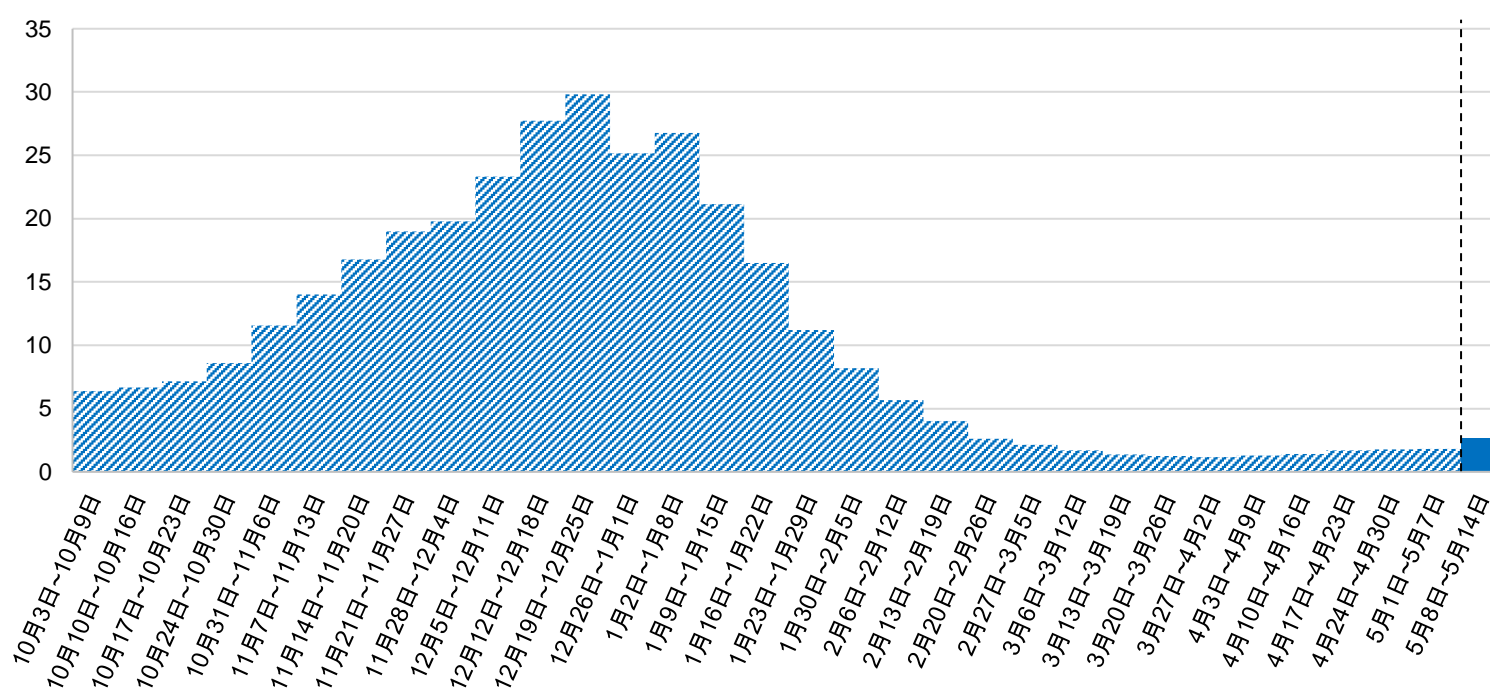
※ただし、本データはHER-SYS上、当該リストからの報告として確認された数のみを集計しており、自治体による代行入力等によ  
り外来医療機関名が入力されていない場合など、必ずしも全てを網羅できている値ではない点について留意する必要がある。

※また、都道府県によっては、独自システムで日次報告を集計していた場合があり、本データにおいては、都道府県が独自シ  
ステムで集計したデータの採用を希望する場合は、都道府県の独自の集計データを採用している。

※本データにおける「定点当たりの報告数」は、上記により集計された報告数を令和5年5月8日時点で各自治体が指定した定  
点の数で割ることで算出している。なお、5類感染症の「定点当たりの報告数」の計算では、当該週に報告を行った定点(患者数  
がゼロであった場合、ゼロ報告を行った定点を含む。)の数で割ることで算出を行っており、分母が必ずしも一致しない可能性  
がある点に留意が必要である。

※今回抽出に使用した定点は令和5年5月8日時点のものであるが、定点は、地域の実情に応じて、変更される可能性がある。

### 新型コロナウイルス感染症定点当たり報告数推移



※5月7日以前の数値は、HER-SYSデータに基づく定点医療機関からの患者数(参考値)  
一部の都道府県については、都道府県の集計に基づく。

### 新型コロナウイルス感染症(COVID-19)定点当たり報告数・年代別

2023年第19週(5月8日～5月14日)

区分	新型コロナウイルス感染症(COVID-19)	
	報告数	定点当たり
10歳未満	1,840	0.38
10～14歳	1,310	0.27
15～19歳	1,035	0.21
20～29歳	1,864	0.38
30～39歳	1,300	0.27
40～49歳	1,473	0.30
50～59歳	1,399	0.29
60～69歳	932	0.19
70～79歳	920	0.19
80歳以上	849	0.17
総数	12,922	2.63

### 新型コロナウイルス感染症(COVID-19)定点当たり報告数・年代別推移

区分	第15週	第16週	第17週	第18週	第19週
	4/10-4/16	4/17-4/23	4/24-4/30	5/1-5/7	5/8-5/14
10歳未満	0.26	0.32	0.26	0.21	0.38
10～14歳	0.18	0.27	0.29	0.25	0.27
15～19歳					0.21
20～29歳	0.15	0.17	0.18	0.22	0.38
30～39歳	0.15	0.18	0.18	0.20	0.27
40～49歳	0.15	0.21	0.21	0.20	0.30
50～59歳	0.15	0.18	0.21	0.21	0.29
60～69歳	0.12	0.14	0.17	0.16	0.19
70～79歳	0.12	0.13	0.15	0.17	0.19
80歳以上	0.11	0.13	0.14	0.17	0.17
総数	1.40	1.70	1.78	1.80	2.63

※年代別の定点当たり報告数は小数点以下第3位を四捨五入しているため、合計しても、必ずしも総数とは一致しない。

※第15～18週の数値は、HER-SYSデータに基づく定点医療機関からの患者数(参考値)

一部の都道府県については、都道府県の集計に基づく。

※「HER-SYSデータに基づく報告数」(以下、「本データ」という。)は、

・感染症法上の新型インフルエンザ等感染症としての新型コロナウイルス感染症について、全ての医療機関に日次報告を求めていた令和4年10月3日から令和5年5月7日までの期間の報告数を集計した値であり、

・都道府県が5類感染症としてCOVID-19の定点把握を開始した令和5年5月8日時点で各自治体が指定した「インフルエンザ/COVID-19定点」(以下、「定点」という。)のリストに基づき抽出したものである。

※ただし、本データはHER-SYS上、当該リストからの報告として確認された数のみを集計しており、自治体による代行入力等により外来医療機関名が入力されていない場合など、必ずしも全てを網羅できている値ではない点について留意する必要がある。

※また、都道府県によっては、独自システムで日次報告を集計していた場合があり、本データにおいては、都道府県が独自システムで集計したデータの希望する場合は、都道府県の独自の集計データを採用している。

※本データにおける「定点当たりの報告数」は、上記により集計された報告数を令和5年5月8日時点で各自治体が指定した定点の数で割ることで算出している。なお、5類感染症の「定点当たりの報告数」の計算では、当該週に報告を行った定点(患者数がゼロであった場合、ゼロ報告を行った定点を含む。)の数で割ることで算出を行っており、分母が必ずしも一致しない可能性がある点に留意が必要である。

※今回抽出に使用した定点は令和5年5月8日時点のものであるが、定点は、地域の実情に応じて、変更される可能性がある。

## G-MIS における新型コロナウイルス感染症（COVID-19）新規入院患者数等

令和 5 年 5 月 16 日 10 時時点

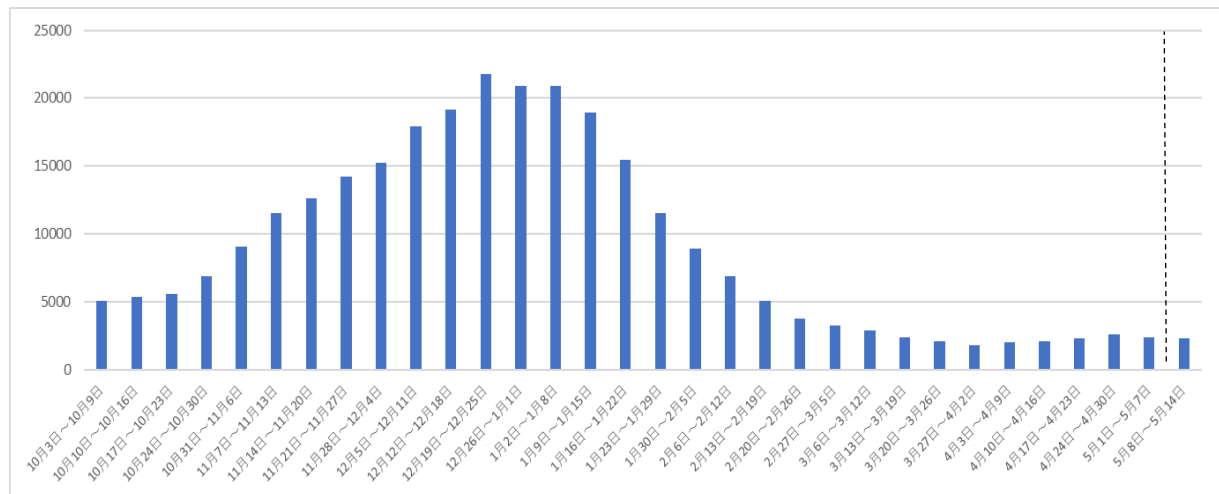
## 週当たり新規入院患者数等の速報値

報告週	新規入院患者数 (合計値)	報告週	ICU 入院中の患者数 (7 日間平均) (注 1, 2)	ECMO または人工呼 吸器管理中の患者数 (7 日間平均)
第 15 週(4/10 - 4/16)	2,094	第 15 週(4/10 - 4/16)	—	26
第 16 週(4/17 - 4/23)	2,328	第 16 週(4/17 - 4/23)	—	22
第 17 週(4/24 - 4/30)	2,581	第 17 週(4/24 - 4/30)	—	20
第 18 週(5/1 - 5/7)	2,385	第 18 週(5/1 - 5/7)	—	19
第 19 週(5/8 - 5/14)	2,330	第 19 週(5/8 - 5/14)	42	18

注 1) ICU とは、特定集中治療室管理料、救命救急入院料を算定している病床を指す。

注 2) ICU 入院中の患者数については、2023 年 5 月 8 日以降は独立した項目として報告が行われているが、5 月 7 日以前は「ICU 入院中の全患者数」と「ICU 入院中の新型コロナウイルス感染症以外の患者数」の 2 つの項目として報告されており、定義が異なっている。

## 週当たり新規入院患者数推移（2022 年 10 月 3 日～2023 年 5 月 14 日）



出典：医療機関等情報支援システム（G-MIS）

注) なお、集計には G-MIS に入力されているデータをそのまま用いていること、また遅れて報告されたり修正されたりする場合があるため集計値は暫定値であることに注意が必要である。

(参考) G-MIS 関連ページ

[https://www.mhlw.go.jp/stf/seisakunitsuite/bunya/0000121431\\_00130.html](https://www.mhlw.go.jp/stf/seisakunitsuite/bunya/0000121431_00130.html)